

# MIDI/Base 2000

„Die ultimative Datenbank für alle Midi-Files“



## Handbuch Installationsanleitung Funktionen

Alle Rechte und © Copyright by Magic Systems Austria  
A-4204 Reichenau i.Mk. Nr.203

Tel.: 0043/7211/88-83/0

Fax.: 0043/7211/88-83/11

E-Mail: [office@magicsystems.at](mailto:office@magicsystems.at)

E-Mail: [midibase@magicsystems.at](mailto:midibase@magicsystems.at)

Homepage: <http://magicsystems.at>

# **1 INHALTSVERZEICHNIS:**

1	INHALTSVERZEICHNIS: .....	2
2	ALLGEMEIN .....	3
2.1	Was ist MIDIBase 2000 ....?	3
2.2	Wozu brauche ich MIDIBase 2000... ?	3
2.3	Welche Dateitypen kann MIDIBase 2000 lesen bzw. analysieren... ?	3
2.4	Auf welche Betriebssysteme läuft MIDIBase 2000 ... ?	4
2.5	Können die analysierten Daten in einem anderen Programm verwendet werden....?	4
3	SCREENSHOTS: .....	4
3.1	Jukebox .....	4
3.2	File: (Dateiname) .....	4
3.3	Format: (Midi-Format) .....	4
3.4	Lyric: (Textspur in den Midi-Dateien) .....	5
3.5	Song: (Songinformationen in den Midi-Dateien) .....	5
3.6	Author: (Textinformationen in den Midi-Dateien) .....	5
3.7	Copyright: (Copyrightinformationen in den Midi-Dateien) .....	5
3.8	Tracks: (Anzahl der vorhandenen Spuren in den Midi-Dateien) .....	5
3.9	Length: (Dauer des MIDI - Files) NEU .....	5
3.10	Tempo: (Tempo des MIDI-Files) NEU .....	5
3.11	VH: (Vocal Harmony) .....	5
3.12	VHTrack: (Vocoder - Spur) .....	6
3.13	Chord: (Textanzeige Accord-Informationen) .....	6
3.14	FSize: (Dateigröße) .....	6
3.15	Year: (Jahr) .....	6
3.16	Path: (Pfad) .....	6
4	Installation von MIDIBase 2000 .....	6
4.1	Systemvoraussetzungen: .....	6
4.2	Installation unter Windows 95: .....	6
4.3	Installation unter Win98 oder höher: .....	7
4.4	Registration von MIDIBase 2000 (USER-Key) .....	7
4.5	Deinstallation von MIDIBase 2000 .....	8
5	Menü .....	8
5.1	Datenbank .....	8
5.1.1	Datenbank neu .....	8
5.1.2	Datenbank erweitern (anhängen) .....	8
5.1.3	Datenbank öffnen .....	8
5.1.4	Datenbank exportieren .....	9
5.1.5	Datenbank schließen .....	9
5.1.6	Datenbank beenden .....	9
5.2	Tools .....	9
5.2.1	Filter .....	9
5.2.2	Player .....	10
5.2.3	Editor .....	10
5.2.4	Kopieren .....	10
5.2.5	Jukebox .....	10
5.3	Tools / Optionen .....	10
5.3.1	Jukebox .....	10
	Sequencer .....	11
5.3.2	Editor .....	11
5.3.3	Tabelle .....	11
5.3.4	Sprache .....	11
5.3.5	System .....	11
6	Umgang mit MIDIBase .....	11
6.1	Funktionen der „rechten Maustaste“ .....	12
6.2	Tipps und Tricks für Anwender: .....	13
6.3	Kurzbefehle: .....	13

## 2 ALLGEMEIN

### 2.1 Was ist MIDIBase 2000 ....?

MIDIBase 2000 ist ein Softwareprogramm für den PC, genau genommen handelt es sich dabei um eine Datenbank (data**base** = engl. Datenbank) für Midi-Files.

Die Datenbank analysiert die MIDI – Files vollautomatisch, somit brauchen die Daten nicht mit der Hand eingegeben werden.

### 2.2 Wozu brauche ich MIDIBase 2000... ?

Sobald man im Besitz von einigen MIDI - Files ist, stellt man sich oft die Frage:

Welche Midi-Dateien (Songs) sind denn nun auf dem Datenträger (Diskette, Festplatte, CD-Rom). Die Dateibeschreibung z.B. "song\_009.mid" sagt wenig über den tatsächlichen Song aus. MIDIBase 2000 zeigt dann den Songtitel "We can leave the world" an.

Man sucht einen bestimmten Song, weiß aber nicht mehr wo er sich befindet. Mit MIDIBase 2000 ist es nun möglich nach Songs und weiteren Kriterien einfach und schnell zu suchen!

Mein Keyboard kann nur Midi-Files mit dem Format 0 lesen. Um welches Format handelt es sich eigentlich bei einem bestimmten MIDI - File?

Sie lieben Karaoke, und nun möchten Sie wissen ob mein Midi-File einen Songtext beinhaltet? Mit MIDIBase 2000 können Sie nun verlässlich sagen, ob der File einen Songtext beinhaltet. Dabei ist es nun sogar möglich sich den Text anzuschauen, zu formatieren, zu editieren und auszudrucken. Am liebsten arbeiten Sie mit einem bestimmten Textverarbeitungsprogramm. Kein Problem, denn mit MIDIBase 2000 können Sie bis zu 6 verschiedene Programme mit dem Songtext aufrufen!

### 2.3 Welche Dateitypen kann MIDIBase 2000 lesen bzw. analysieren... ?

Mit der aktuellen MIDIBase - Version werden folgende Dateitypen (-endungen) analysiert

.mid	Midi-Files (GM/GS/XG)
.kar	Karaoke -Files (Files mit Lyrikspuren)
.evt .son	Yamaha-Files (DOC)
.txt	Text-Files
.sty	Yamaha-Styles
.stl	Roland-Styles
.arr	KORG-Files
.st3	Karaoke-Files
.cmp	Technics -Files

## 2.4 Auf welche Betriebssysteme läuft MIDIbase 2000 ... ?

MIDIbase 2000 ist ein 32Bit Programm, es läuft auf Windows 95, 98, ME und XP bzw. Windows 2000. Es läuft nicht auf Windows 3.1 und Windows NT

## 2.5 Können die analysierten Daten in einem anderen Programm verwendet werden....?

Die Daten können nach MS - Access, MS - Excel oder in eine Textdatei exportiert werden. Diese Funktion steht nur den registrierten Usern zur Verfügung.

## 3 SCREENSHOTS:

File	Format	Lyric	Song	Author	Copyright	Tracks	Length	Tempo	VH	VH	Chd	FSize	Yes	Pa
song_009.mid	XG		Apache	XFhd:1960//UK:Rock'n Roll-R&B:8 Beat:0:no:Je	YAMAHA 1998	12	3:11	124			J	81K	98	d/v
song_009.mid	XG		The Very Thought of You	XFhd:1934//UK:Standard:8 Beat:1:no:Ray Nobl	YAMAHA 1997	4	3:41	80			J	20K	97	d/v
song_009.mid	XG	J	X8We can leave the world	XFhd:1999/04/21:DE:Pops:16 Beat:1:m1:Micha	(c) 1999 YAMAHA Europa Gr	13	3:55	63		16	J	42K	99	d/v
song_010.mid	XG		Besame Mucho	XFhd:1943//MX:Latin:8 Beat:0:no:Consuelo Ve	YAMAHA 1998	14	3:46	140			J	86K	98	d/v
song_010.mid	XG	J	k-Whiter Shade Of Pale	XFhd:1972//UK:Pops:8 Beat:0:ms:Reid/Brooke	YAMAHA 1998	14	4:08	74		J	J	58K	98	d/v
song_011.mid	0		Night And Day			3	4:01	220				38K	99	d/v
song_011.mid	XG	J	k-Love Hurts	XFhd:1991//US:C&W:8 Beat:0:fs:Boudleaux Bry	YAMAHA 1998	13	4:17	80		16	J	59K	98	d/v
song_011.mid	XG	J	X8Traenen luegen nicht	XFhd:1999/03/24:DE:Folk:16 Beat:1::Holm / Zac	(c) 1999 YAMAHA Europa Gr	12	4:02	64		16	J	33K	99	d/v
song_012.mid	XG	J	XGDr Jones	© 1998 Yamaha Europa GmbH Jones		12	3:55	120		16		101K	98	d/v
song_012.mid	0		As Time Goes By			3	4:18	72				21K	99	d/v
song_012.mid	XG		Lucky Lips	XG		6	2:50	120				35K	99	d/v

### 3.1 Jukebox

XGGive_a.MID	XG	J	XGGive a little love	XFhd:1999/06/11:DE:Dance:16 Beat:1:f1:Master	(c)1999 YAMAHA Europe Gr	15	3:21	133		16	J	75K	99	d/v
as_lonxg.mid	XG	J	As long as you love me	© 1997 Yamaha Europa GmbH		15	2:57	120		16	J	51K	97	d/v

Playback controls: 120 BPM, 4/4 time signature, 0:55 current time, 0:00 start time. Song title: *How deep is your love.mid*.

### 3.2 File: (Dateiname)

File	Format	Lyric
7STEPS.MID		
DIXIE2.MID		

### 3.3 Format: (Midi-Format)

Format	Lyric
1	
1	

Mit der aktuellen MIDIbase - Version werden folgende **MIDI -Formate** analysiert:

0	Format 0
1	Format 1
XG	Format XG (Yamaha)
GS	Format GS (Roland)
GM	Format GM (General Midi)

### 3.4 Lyric: (Textspur in den Midi-Dateien)

Format	Lyrik	S
J	J	C
J	J	S

	Midi-Datei enthält keine Textspur
J	Midi-Datei enthält eine Textspur.

Die Textspur kann man sich unter dem Menü „Tools – Editor – Edit“ anschauen.

### 3.5 Song: (Songinformationen in den Midi-Dateien)

Lyrik	Song	T
J	CAN YOU CELEBRATE? NAME AMURO (SC-88	
J	Strings Sax Bassline Piano High Strings Drums	

### 3.6 Author: (Textinformationen in den Midi-Dateien)

TextEvent	C
er Th For Personal Use Only Modification without MIDI File au MI	
Bass 1 Drums 1 Piano 1	

### 3.7 Copyright: (Copyrightinformationen in den Midi-Dateien)

Copyright	T
icati MIDI File Copyright 1996, DW Barnes	6
	1

### 3.8 Tracks: (Anzahl der vorhandenen Spuren in den Midi-Dateien)

Tracks	V
15	
14	

### 3.9 Length: (Dauer des MIDI - Files) NEU

Nun wird auch die Länge eines MIDI - Files analysiert und in die Datenbank (Tabelle) eingetragen

### 3.10 Tempo: (Tempo des MIDI-Files) NEU

Nun wird auch das Tempo eines MIDI - Files analysiert und in die Datenbank (Tabelle) eingetragen

### 3.11 VH: (Vocal Harmony)

cks	VH	V
J	J	2
J	J	2

Hierbei werden die Midi-Dateien analysiert, ob für ein XG - kompatibles Keyboard der Vocal Harmonizer automatisch eingeschaltet wird. Wie z.B. bei den Yamaha-Keyboards PSR-8000/9000 usw.

- Midi-Datei enthält keine Information über das automatische Einschalten von VH
- J Midi-Datei enthält Information über das automatische Einschalten von VH

### 3.12 VHTrack: (Vocoder - Spur)

H	VHTrack	Ch
J	2	J
J	2	J

Auf welcher Spur beinhalten die Midi-Dateien den Vocoder.

- a) Keine Vocoder - Spur gefunden.
- b) 15/16 Falls Spur 15 oder 16 vorhanden ist, wird hier eine Vocoder - Spur vermutet.
- c) 1/16 Falls ein VH gefunden wurde („J“), steht hier die richtige Vocoder - Spur

### 3.13 Chord: (Textanzeige Accord-Informationen)

sk	Chord	FSi
J	J	19
J	J	411

Beinhaltet eine XG - Datei Akkordanzeigen in der Lyrikdarstellung.

- a) Keine Akkorde gefunden oder keine XG - Datei.
- b) J XG - Dateien mit Akkorden

### 3.14 FSize: (Dateigröße)

d	FSize	S
J	19K	S
J	41K	S

Hier wird die Dateigröße in **kB** angezeigt.

### 3.15 Year: (Jahr)

ze	Year	F
K	97	c
K	97	c

Hier wird das **Jahr** der Dateien angezeigt.

### 3.16 Path: (Pfad)

ar	Path
J	d:\All my Music\Midi&Styles\Sampler\Sampler 5\Sampler 5b
J	d:\All my Music\Midi&Styles\Sampler\Sampler 5\Sampler 5b

Hier wird der vollständige Pfad der Dateien angezeigt.

## 4 Installation von MIDI Base 2000

### 4.1 Systemvoraussetzungen:

Win95/98/2000/ME - Soundkarte – CD-Rom – 256 Farben

### 4.2 Installation unter Windows 95:

Achtung! Windows 95 Benutzer!

Sie müssen **zuerst** DCom95 installieren, also unbedingt vor der Installation von MIDI Base 2000!.  
DCom95 ist eine Datenkomponente von (c) Microsoft.

### 4.3 Installation unter Win98 oder höher:

Installation von CD-Rom:

Legen Sie die CD-Rom in das CD-Rom –Laufwerk. Sie sehen nun auf dem Bildschirm den MIDIBase 2000 Installationsbildschirm.

Klicken Sie auf Install MIDIBase 2000 (bzw. Setup)

Sprache wählen (z. B: deutsch)

OK -drücken

Verzeichnis wählen und auf die Installation – Schaltfläche klicken

(z. B: C:\Programme\MIDIBase 2000)

Programmgruppe auswählen, dann auf „weiter“ drücken (Daten werden installiert)

Installation abwarten, dann das Programm starten.

Noch einmal Sprache wählen

Lizenzbestimmungen „zustimmen“

### 4.4 Registration von MIDIBase 2000 (USER-Key)

Wenn Sie MIDIBase 2000 öfter als 7 Mal verwenden wollen, **müssen Sie unter Registration** (in MIDIBase 2000) einen User- Key anfordern.

Anmeldung

Das Programm MIDIBase muss registriert werden. Sie benötigen einen User-Key, der das unbeschränkte Benutzen des Programms ermöglicht

Name:

Strasse:

PLZ/Ort:

Land:

E-Mail:

FAX:

CD-Key:  -  -  -

User-Key:

Buttons:

Füllen Sie alle Felder aus.

Der CD - Key ist an der Verpackung angebracht. Z.B. Z02-00511-29080-306

Der USER - Key wird Ihnen nach der Registration von Magic Systems Austria zugesandt.

Nach der Eingabe des USER - Key steht Ihnen MIDIBase 2000 uneingeschränkt zur Verfügung.

Mit dem Klick auf das Druckersymbol haben Sie die Auswahl in welcher Form die Registrierdaten an Magic Systems Austria übersandt werden.

Registrierwahl

Formular drucken

Formular in Datei speichern

E-Mail

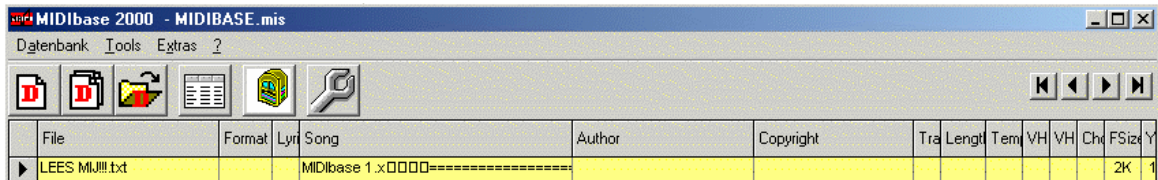
Schließen

## 4.5 Deinstallation von MIDIBase 2000

Sie können selbstverständlich MIDIBase 2000 wie übrige Windows – Softwares deinstallieren. Die Files werden von Ihrem System entfernt!

Start -> Einstellungen -> Systemsteuerung -> Software -> Midibase

## 5 Menü



### 5.1 Datenbank

#### 5.1.1 Datenbank neu



Das ist der erste Schritt in MIDIBase. Hier erstellen Sie eine Datenbank. D.h. hiermit beginnen Sie mit der Analyse von Midi - Files.

Folgen Sie den Anweisungen, wenn Sie gefragt werden nach dem zu analysierende Verzeichnis und dem Datenbanknamen.

**TIPP!** Werden Sie nach dem zu analysierende Verzeichnis gefragt haben Sie die Möglichkeit durch die Auswahl von „Schnelle Analyse“ die Analyse zu beschleunigen. (Dabei werden nicht alle Daten in die Tabelle eingetragen.)

#### 5.1.2 Datenbank erweitern (anhängen)



Hierbei wird die vorhandene Datenbank (Tabelle) weiter verwendet. Somit ist es nicht notwendig für jede Analyse eine eigene Datenbank zu erzeugen.

#### 5.1.3 Datenbank öffnen



Hier wird eine vorhandene Datenbank geöffnet.

## 5.1.4 Datenbank exportieren

Diese Funktion steht nur registrierten USERN zur Verfügung. Sie können eine MIDIBase Datenbank in ein fremdes Format exportieren.

- ➔ MS Access
- ➔ MS Excel
- ➔ Text

Nach dem Exportieren können Sie die Datenbank nach Wunsch formatieren und ausdrucken.

## 5.1.5 Datenbank schließen


Diese Funktion schließt die aktuelle Datenbank

## 5.1.6 Datenbank beenden

Diese Funktion beendet das Programm Midibase.

## 5.2 Tools

### 5.2.1 Filter

Alles:   
Hiermit wird die gesamte Tabelle angezeigt

Auswahlleiste: 

Jetzt besteht die Möglichkeit durch Eingabe von Informationen die Tabelle zu filtern.



- 1) Filter anwenden
- 2) Auswahl des Dateityps
- 3) MIDI - File Format
- 4) Lyrikspur bzw. Karaoke – Text Ja/Nein
- 5) Vocal Harmony Ja/Nein
- 6) Suchtext
- 7) + Beschreibt wo der Suchtext angewendet werden soll
  - a) Durchsucht nur die Tabelle
  - b) Durchsucht die echte Textdatei
  - c) Durchsucht den echten MIDI- bzw. Karaoke File auf Informationen im Suchtext

**TIPP!** Durch die Auswahl von c) besteht die Möglichkeit nach einem Refrain im Song zu suchen. Sie brauchen also den Titel nicht wissen, sobald Ihr Suchtext irgendwo im Lied (Lyricspur) vorkommt wird MIDIBase fündig.

- 8) Pfadangabe
- 9) + Einfache Pfadsauswahl durch Klicken

## 5.2.2 Player

Wählen Sie Ihren Player (Sequenzler) aus, den Sie unter Optionen eingegeben haben

## 5.2.3 Editor

Wählen Sie Ihren Editor aus z. B Word, Corel Draw usw., den Sie unter Optionen eingegeben haben

## 5.2.4 Kopieren

Die Datei welche markiert ist kann hiermit kopiert werden.

Dabei stehen folgende Möglichkeiten frei

- a) kopieren nach ..... Der Zielort ist frei wählbar
- b) kopieren nach a:\ Auf Diskette kopieren
- c) kopieren nach c:\temp Kopiert nach c:\temp, falls nicht vorhanden wird das Verzeichnis erstellt.

**TIPP!** Eine Mehrfachauswahl in der Tabelle ist durch das gleichzeitige Drücken von STRG oder Shift und dem Mauszeiger möglich.

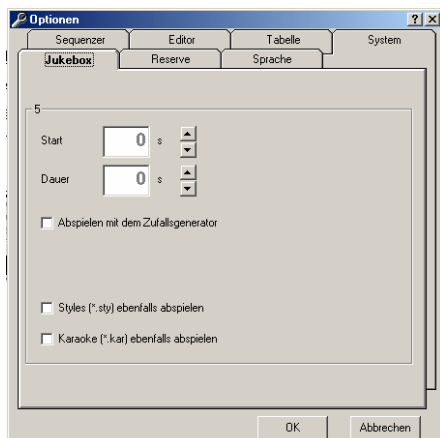
## 5.2.5 Jukebox



Aktivieren Sie damit die Jukebox.

## 5.3 Tools / Optionen

### 5.3.1 Jukebox



Hier stellen Sie alle Parameter für die Jukebox ein

„Start“:

Hier geben sie die Sekunden ein ab wo der Midifile zu spielen beginnt.

„Dauer“:

Wie lange soll ein Midifile abgespielt werden.

#### „Abspielen mit dem Zufallsgenerator“:

Hier werden die Midifiles aus der Tabelle mit dem Zufallsgenerator abgespielt.

#### „Styles“ abspielen:

Hier können sie bestimmen ob beim Ablaufen der Jukebox, Styles (\*.sty) ebenfalls mit abgespielt werden.

#### „Karaoke“ abspielen:

Hier können sie bestimmen ob beim Ablaufen der Jukebox, Karaoke - Files (\*.kar) ebenfalls mit abgespielt werden.

### Sequenz

Auf „**Sequenz**“ klicken: (Ihre Lieblingsnotation- oder Sequenzerprogramme ( 1-6) einbetten wie folgt: Sequenzer 1: auf 3. kleine Punkte klicken, und .exe - Datei suchen. Z.B Midi – Connection.exe usw. Alias - Name vergeben (beliebig), dann bestätigen. (Sollten Sie mehrere Notation- oder Sequenzerprogramme besitzen, 2-6 Vorgang wiederholen.)

#### 5.3.2 Editor

Auf „**Editor**“ gehen. Textverarbeitungsprogramme ebenso einfügen. Z.B: Word; Word Pad; Excel,

#### 5.3.3 Tabelle

Auf „**Tabelle**“ gehen. Dort können Sie beliebige Schriftarten; Schriftfarbe, Zellenfarben; Rahmeneigenschaften und Zeilenhöhe einstellen.

#### 5.3.4 Sprache

Auf „**Sprache**“ gehen. Hier können Sie noch einmal die eingefügten Sprachen anwählen und umstellen.

#### 5.3.5 System

Hinterlegen Sie hier den Pfad, wo die Datenbank standardmäßig abgelegt werden soll.

Die letzte aufgerufene Analyse wird zur Info angezeigt.

Infolabel einschalten. Ermöglicht die bessere Darstellung aus der Tabelle, wenn z. B die Infos zu lange sind.

MS - Dos Pfad beim Sequenzer verwenden. Es gibt Sequenzerprogramme die keine langen Dateinamen unterstützen (16 Bit).

## 6 Umgang mit MIDI Base

Am besten kopieren Sie alle Ihre kompletten Midi - Files (also mit Textdateien usw.) in ein eigenes Verzeichnis auf die Festplatte.

MIDI Base 2000 öffnen, und automatische Analyse starten. (Achtung: untergeordnete Ordner miteinbeziehen)

Analyse beginnt.

Je nach PC, bzw. Anzahl der Files kann dies länger dauern (bis zu Stunden)

Unten sehen Sie kleine blaue Punkte, die sich von links nach rechts steigern und somit den Fortschritt anzeigen.

## 6.1 Funktionen der „rechten Maustaste“

Nach dem Öffnen der Datenbank können Sie auf ein File klicken (markieren) und auf die rechte Maustaste drücken. Es öffnet sich ein POP Up Menü wo folgendes verwendet werden:

Media Player, Notations- bzw. Sequenzersoftware- soweit welche eingefügt worden sind  
(z. B: Midi-Connections; Midi -CONNECTIONS Scan, Encore, Rhapsody, Musik Time, usw.)

Textverarbeitungsprogramme: MS - Word, MS - Excel, Wordpad usw.

Kopieren nach...(frei im PC)

Kopieren nach A:\ (auf Disk-Laufwerk)

Kopieren nach C:\Temp\ (auf Temporales Verzeichnis kopieren)

Datei umbenennen (neuen Namen vergeben)

Song Liste (Interne Einstellungen, wie: File Name, Speicher Nummer, GN-Nummer, Instrument-Name, Lautstärke(Voll), Effekte ( Pan; WQH; Bgh; Harmonie; Chor; Reverb; Port) XG - Instrument.

**Filter Ein/Aus:** Das wichtigste Werkzeug Ihres Files suchen und bearbeiten!

**Filter Dateityp:** Sie können verschiedene Dateitypen sortiert auswählen, wie:

\*.\*: nach allen Files suchen

.mid: Standard Midi-Files suchen

.kar: suchen nach Karaoke Files (man kann auch als Midi-File abspielen)

.st3: suchen nach Karaoke Files

.txt: nach Text-Dateien suchen, bzw. ausdrücken (Keyboard kann nicht lesen, nur PC)

.sty: nach Yamaha - Styles (Rhythmus) suchen.

.arr: nach Korg Rhythmen suchen

.cmp: nach Technics Styles suchen

.stl: nach Solton Files suchen

.evt: nach Yamaha MDR-Format suchen

.son: nach DOC (Yamaha-Format) z.B:DOM-30 suchen

Filter Midi-Format: Sie können nach

\*: : nach alle Formaten suchen

0.: nach Standard-Midi-File Format „0“ suchen

1.: nach Standard Midi-File Format „1“ suchen

XG: nach Yamaha XG - Midi - Formaten suchen

0 GS: nach Roland „0“ Midi - Format suchen

1 GS: nach Roland „1“ Midi-Format suchen

0 GM: nach Standard Midi-File Format „0“ suchen

1 GM: nach Standard Midi-File Format „1“ suchen

## 6.2 Tipps und Tricks für Anwender:

- Analysieren: Wenn Sie ein schnelleres Ergebnis brauchen, bei analysieren unter: Welches Verzeichnis wollen Sie analysieren?---rechts unter Kontrollkästchen: " *Schnelle Analyse*" *Hacken aktivieren!*
- Die Tabelle kann sortiert werden, indem man am Spaltenkopf der jeweiligen Spalte klickt
- Sie können in MIDIBase 2000 sämtliche Notationsprogramme und Sequenzerprogramme einbetten d.h. sie müssen beim Bearbeiten eines Files nicht aussteigen, sondern, Sie können mit Ihren Editoren den File bearbeiten, und anschließend zurückspeichern.
- Verwendung eine USB- PC Interface mit Yamaha PSR-9000 und PSR-9000 Pro. Nach Einbau des USB - Interface beim PSR-9000 und PSR-9000 Pro, können Sie ohne Probleme mit MIDIBase 2000, bzw. die eingefügten Editoren arbeiten, ohne von dem Programm auszusteigen. Erhältlich ist diese komfortable USB Interface für die YAMAHA Keyboards bei Magic Systems Austria
- Analyse der kaputten Files: Bei kaputten Files kann die Analyse stehen bleiben, und Sie müssen den kaputten File ( letzter File) von Ihrer Datei, bzw. Ordner weglöschen.
- Juke Box Ein/Aus Funktion: Wenn Sie gerade mit Ihrem PC arbeiten, z.B. Schreiben und Sie hätten gerne im Hintergrund Musik gehört, zögern Sie nicht die Juke Box Funktion einzuschalten. Sie können Ihre private Musik in der Reihe oder mit dem Zufallsgenerator abspielen. Dazu brauchen Sie nur das Kontrollkästchen unter: „Optionen“ --> „Jukebox“ --> „Abspielen mit dem Zufallsgenerator“ aktivieren. Wir wünschen dazu viel Freude und angenehme Entspannung! Bemerkung: Sie können selbstverständlich auch Karaoke – Files abspielen, und wir hoffen, bei der nächsten Version auch die .mp3- Files!

## 6.3 Kurzbefehle:

Neu	Str + N
Erweitern (anhängen)	Str + H
Öffnen	Str + O
Exportieren → MS Access	Str + A
→ MS Excell	Str + L
→ Text	Str + T
Schließen	Str + E
Beenden	Str + Q

Windows Befehle

Programm schließen	Alt + F4
--------------------	----------

Das Team von  
Magic Systems Austria

wünscht Ihnen viel Spaß und viel Freude mit MIDIBase 2000!

„Die ultimative Datenbank für alle MIDI – Files“!